

# うみつばめ

キッチンカーがやってくる!

毎週木曜日  
11:00~売り切れ次第終了



くしもと町立病院総合入口付近にキッチンカーが登場!  
どなたでも購入することができますので、ぜひお立ち寄りください。

## 基本理念

私たちは、地域の中核病院として、住民の立場にたち住民の健康、福祉、安全の向上に貢献します。

## 基本方針

1. 私たちは、患者さまの心(心身)の痛みに共感し、やさしさと思いやりのある医療を目指します。
2. 患者さまの医学的情報について、十分な説明を行い、理解と納得に基づいた医療の実践を行うとともに、個人情報の保護に努めます。
3. すべての職員が連携して、患者さまの満足と信頼が得られる医療の実践に努めます。
4. つねに医療の安全に関する知識と技術の向上に努めます。
5. 地域の医療、保健、福祉、介護との連携強化に努め、地域に開かれた病院を目指します。
6. つねにコスト意識をもって業務の効率化と能率化を図り、健全運営に必要な財政基盤確保に努めます。



日本人のがん発症率は、第1位大腸がん・第2位肺がん・第3位胃がんとなっています。それらのがんを早期発見・早期治療するためには定期健診を受けることが大切です。近年増加傾向にある大腸がんについては、やはり大腸がんに至る前にポリープの切除を行うこと。胃がんについては、ピロリ菌を除菌し、その後もきちんと内視鏡検査を行うこと。これらがとても重要になります。

## こんな症状の時は、はやめの受診を！！！！



**胃の自覚症状：**食欲不振、のどや胸のつかえ感、吐き気、酸っぱいものが上がってくる  
お腹の痛み、便が黒い

**大腸の自覚症状：**血便が出る、便秘や下痢が続く、下腹の痛み、お腹が張る  
便検査にて便潜血陽性の方



**上記症状のある方は、すぐに内科受診していただき医師に相談後、検査を受けましょう！！**

## 内視鏡検査ってどんな検査？

胃や十二指腸の検査を行う上部内視鏡検査と、大腸の検査を行う下部内視鏡検査があります。

### 上部内視鏡検査

通称胃カメラ検査と呼ばれ、経口（口から）と経鼻（鼻から）を選択していただきます。  
約7～10分程度の検査になります。

### 下部内視鏡検査

通称大腸カメラ検査と呼ばれ、おしりから通常直径10mm程度のカメラを挿入し大腸の中を観察します。

ポリープがあればその場で切除し検査に提出、後日説明となります。ポリープ切除後は1泊入院し、出血がないかなど腹部の観察を行います。約20～30分程度の検査になります。



## 検査って不安、怖い、恥ずかしい…。

医師に相談のうえ、静脈麻酔にてやや傾眠様で検査を受けることができます。

検査終了後、切除がない場合は別室にて30分間休んでから帰宅となります。ただし、お車の運転はできないため、どなたかに送迎していただく必要があります。大腸の検査は、恥ずかしいと思われがちですが、肛門部あたりに穴が開いている使い捨ての半ズボンに着替えていただきます。そのため、肛門以外の部位は隠れているので、お尻全体を見られるという心配はありません。



最後に、消化器がん予防のために検査を受けることは重要ですが、それと同時に日頃の生活習慣が非常に大切です。わからないことや不安なことがあればお気軽に職員までお声かけください。

【文責：看護部（外来）武田 みか 東山 巳奈子】



## 訪問看護ステーションより



訪問看護ステーションとして運営が始まって1年が過ぎ、20名のご利用者さまとご家族さまに携わらせていただきました。

この1年を振り返ってみると、住み慣れたご自宅で過ごせるうえに、そばにご家族さまがいらっしゃるごことがご利用者さまの安心感となり、病院では見ることのできない満面の笑みを見ることができた日々でした。その笑顔が私たち訪問看護師のやりがいとなっています。

私たち訪問看護師の大きな役割は、ご利用者さまとご家族さまが安心して暮らせるための支援と相談役と考えます。これからも在宅での生活を安心して続けていただけるよう、支援していきたいと思えます。

訪問看護のご利用やご相談等がございましたら、当院訪問看護ステーションにお尋ねください。

くしもと町立病院 訪問看護ステーション 管理者 小川紀子



訪問看護ステーションスタッフ

ありがとう  
ございました

患者さまのご家族から雛飾りをご寄贈いただき、  
4階病棟デイルームに飾りました。

4階病棟は療養病棟・介護医療院となっているため、  
院内での生活が長い方がおられます。そのような方々に  
季節感や生活感を感じていただけるよう、温かい環境  
作りの一環として大切にご活用させていただきます。  
ありがとうございました。



全国共済農業協同組合連合会和歌山県本部様より  
車いすをご寄贈いただきました。

院内で大切にご活用させていただきます。  
ありがとうございました。

## 部署紹介 —臨床検査部—

みなさんは臨床検査技師という職種についてご存じでしょうか？医療系のドラマなどでも医師や看護師はよく見かけますが、臨床検査技師が出てくることは少なく、どんな仕事をしているのかよく知らないという方は多いのではないのでしょうか。

今回、臨床検査技師は病院の中でどんな仕事をしているのかをご紹介します。



臨床検査技師とは、医師の指示のもと検査をおこなう専門職で、病院などで働く場合は、国家資格を取得する必要があります。

## 臨床検査技師の仕事について

臨床検査技師が行う検査は、大きくわけて2つあります

### 検体検査

検体検査とは患者さまから採取した血液、尿、便、喀痰、組織などの検体を用いて行う検査です。

生化学検査、免疫検査、血球算定検査、尿検査、凝固検査、微生物検査、病理組織検査、輸血検査などを行っています。



### 生理機能検査

生理機能検査とは、患者さまの生体に直接触れて行う検査です。検査の結果は、数値、波形、画像としてあらわれます。心電図検査、超音波検査、肺機能検査、聴力検査、血圧脈波検査などを行っています。

＼そのほか、院内チーム医療にも積極的に参加しています／

感染対策

災害対策

栄養サポートチーム

糖尿病療養チーム

医療安全

みなさまに信頼して検査を受けていただけるように、検査技術の向上に努めています。ご不明な点などがございましたら、お気軽にお尋ねください。



【文責：臨床検査部 直井 七海】

# 骨密度検査を受けてみませんか



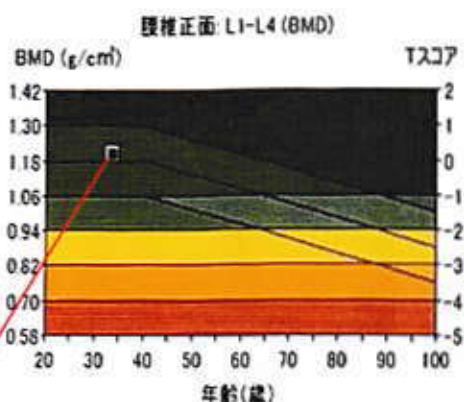
骨密度とは、単位面積あたりの骨量のことで、骨の強さを表す指標です。骨密度が高いほど骨に隙間がなく、丈夫ということになります。その密度を調べる方法が、骨密度検査です。若い世代（20～44歳）の平均骨密度を100%として比較し、現在の骨密度が何%かを測定します。骨の状態は体の外からは見えないため、検査を受けることはとても重要です。

くしもと町立病院ではDXA（デキサ）法といわれる、エネルギーの低い2種類のX線を使って測定します。全身のほとんどの骨を測ることができます。一般的に腰の骨（腰椎）や脚のつけ根（大腿骨近位部）の骨密度を正確に計測して表わされます。



## 検査結果の例！

### 腰椎正面 (L1-L4)



黒い点が自分の結果です。



### 【今回の結果：腰椎基本領域L1-L4】

あなたの骨密度は**1.204 g/cm³**です。  
同年齢の平均と比較すると**102%**です。

若年成人 (YAM値) と比較すると

**102%**です。

L1 104%  
L2 101%  
L3 108%  
L4 98%

L1-L2 104%  
L1-L3 105%  
L2-L3 105%  
L2-L4 102%  
L3-L4 103%

この値が低くなると  
骨粗しょう症が  
疑われます。

### —判断基準—

正 常：若年成人の80%以上

骨 量 減 少：若年成人の71%～80%未満

骨粗しょう症：若年成人の70%以下

骨密度は一般に20代でピークとなり、その後は徐々に減少し、女性の場合は更年期(閉経)をむかえると、エストロゲンなど骨を維持する女性ホルモンの低下によって、男性よりも急速に減少します。骨密度が低いと骨折しやすく、特に背骨(椎体)、太もも(大腿骨)の骨折は、車いすや寝たきりになる可能性があります。そうなる前に、骨密度の低下を発見し、骨折を予防することが重要です。検査時間は5分ほどで、体を動かさず寝ていただくだけの検査となっていますので、ぜひ一度整形リハビリテーション科を受診し、骨密度検査を受けてみてはいかがでしょうか？



参考資料 ウィキペディア 日本骨粗鬆学会

【文責：放射線部 宮本 純志】

## 今後発生するかもしれない災害への対策は万全ですか？

1/1に石川県の能登半島で震度7の大地震が起こりました。当地域でも、今後30年以内に70～80%程度の確率で南海トラフ地震がくるといわれていることから、一層災害への危機感を強めていかなければならないと感じています。当院では、災害対策として入院患者さまの食事を3日分備蓄していますが、患者さまのニーズに合った備蓄内容ではないと考え、備蓄食品の一部を変更しました。



咀嚼・嚥下機能が低下している方は食べにくい…。



高齢者でも食べやすい高エネルギーゼリーに！



### ご家庭では日常備蓄（ローリングストック）を！

日常備蓄（ローリングストック）は、いつもの食品（乾麺、レトルトなど）や、日用品、衛生用品を普段より少し多めに買って保管し、賞味（消費）期限の早いものから使い、使った分をこまめに補充し続けることで、いつ災害が発生しても、常に一定量の必要物資が備蓄されていることを目的としています。



災害時は緊張感や不安感、普段と異なる生活からくるストレスで体調を崩したり、疲れを感じやすくなります。コーヒーや紅茶といった日頃飲みなれた嗜好品やおやつ、お子様のいる家庭ではお子様向けの食品や好物なども常備しておくといいでしょう。

【文責：栄養部 土井 麻緒】

## — くしもと町立病院 小児科 よりおしらせ —

小児科予防接種の予約受付日に変更となりました。

変更前	
平日	15:00～17:00



変更後	
火・木・金	15:00～17:00

\*母子手帳で接種履歴を確認のうえ、予約を入れてください。  
\*ご不明な点がございましたら、お気軽に外来受付または小児科看護師にご相談ください。

